

АНАЛИЗ производственного травматизма за 2015 год в организациях расположенных на территории муниципального образования «Нерюнгринский район»

В 2015 году на предприятиях расположенных на территории Нерюнгринского района зарегистрировано 27 несчастных случаев на производстве. Из них 3 случая со смертельным исходом, 5 тяжелых, 18 легких случаев и 1 групповой несчастный случай с 23 пострадавшими. 2 несчастных случая со смертельным исходом квалифицированы, как не связанные с производством, так как смерть наступила вследствие общего заболевания, согласно медицинским заключениям.

Производственный травматизм в 2015 году по сравнению с 2014 годом по количеству происшедших несчастных случаев снизился, но в связи с групповым несчастным случаем увеличилось количество пострадавших.

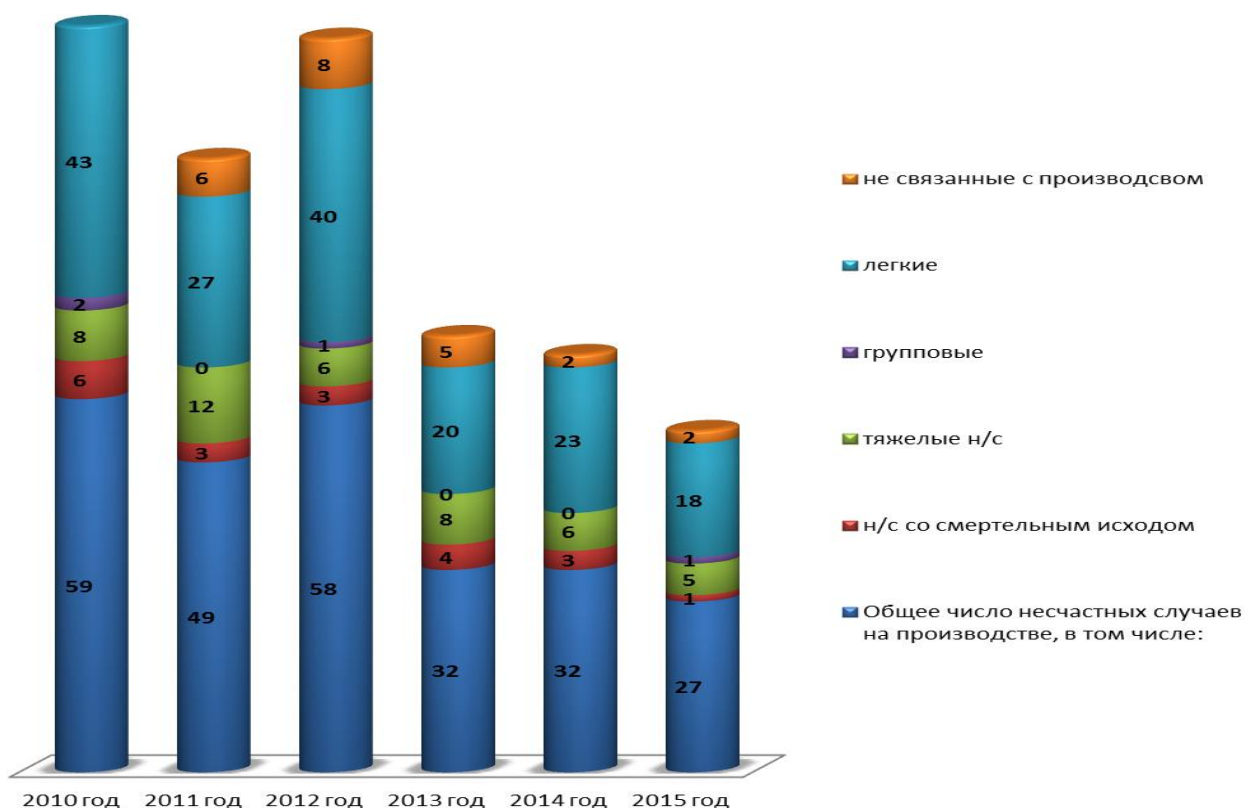


Рис. 1. Динамика числа несчастных случаев на производстве.

В 2015 году в ОАО ХК «Якутуголь» в результате дорожного транспортного происшествия произошел 1 групповой несчастный случай на производстве, при котором пострадало 23 человека, из них 4 человека погибли, 13 человек получили тяжелые травмы и 6 человек – легкие травмы.

По сравнению с 2014 годом численность пострадавших при несчастных случаях на производстве увеличилась на 47%.

1 несчастный случай со смертельным исходом произошел в ОАО ХК «Якутуголь», что составляет 4% от общего количества несчастных случаев зарегистрированных в 2015 году на производстве. С учетом группового несчастного случая число пострадавших со смертельным исходом составляет 10,6% от общего числа пострадавших в 2015 году.

Причиной смертельного травматизма явилось:

- неприменение работником средств индивидуальной защиты;
- нарушение работником трудового распорядка и дисциплины труда.

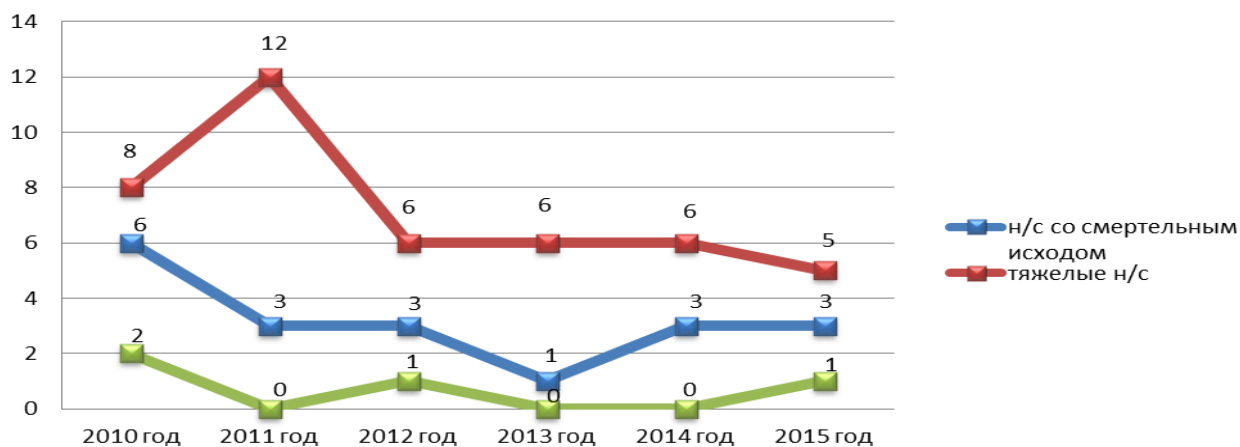


Рис. 2. Динамика числа производственных несчастных случаев.

Тяжёлые несчастные случаи произошли: 2 в ОАО УК «Нерюнгриуголь» и по 1 в ООО «Нерюнгри-Металлик», ОАО ХК «Якутуголь», ООО «Золотой регион». В 2015 году 18 человек получили тяжелые травмы, что составило 38,3 % общего числа пострадавших.

Причиной несчастных случаев с тяжелым исходом явилось:

- в ОАО УК «Нерюнгриуголь» нарушение работником дисциплины труда и неприменение работником средств индивидуальной защиты;
- в ООО «Нерюнгри-Металлик» неудовлетворительная организация производства работ и нарушение технологического процесса;
- в ОАО ХК «Якутуголь» неудовлетворительная организация производства работ и неудовлетворительное техническое состояние зданий, сооружений;
- в ООО «Золотой регион» эксплуатация неисправных машин, механизмов, оборудования и неудовлетворительная организация производства работ.

Легкие несчастные случаи зарегистрированы:

4 в ОАО ХК «Якутуголь»; по 3 случая в ООО «Мечел Ремсервис» и в производственном кооперативе (артель) старателей «Новая»; по 2 случая в ООО «Нерюнгринская автобаза» и ОАО УК «Нерюнгриуголь»; по 1 случаю в МУП «Ханинское производственное управление ЖКХ», ФКУ "7 отряд федеральной противопожарной службы Государственной противопожарной службы по РС(Я)", ООО «Нерюнгри-Металлик», ООО «Хлеб».

Всего в 2015 году зарегистрированы несчастные случаи на производстве в 10 организациях различной формы собственности, расположенных на территории Нерюнгринского района, что на 6 организации меньше чем в 2014 году.

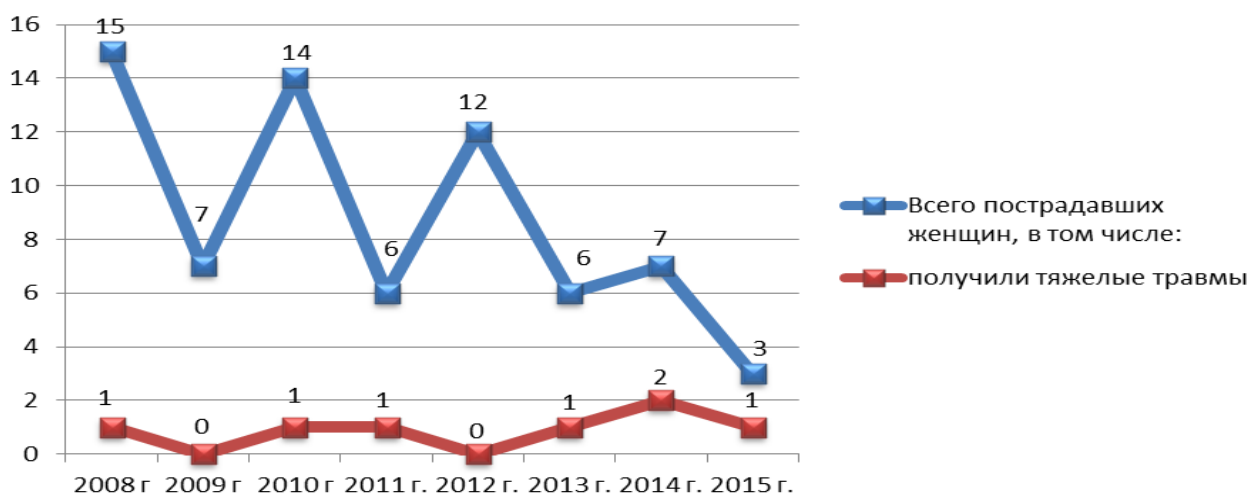


Рис. 3. Динамика числа пострадавших женщин в результате несчастных случаев на производстве.

В 2015 году на производстве пострадало 3 женщины, это составляет 6,3% (21,88 % в 2014 году) от общего числа пострадавших на производстве. В 2015 году произошло снижение количества женщин получивших тяжелые производственные травмы, в ОАО ХК «Якутуголь» женщина получила тяжелую травму.

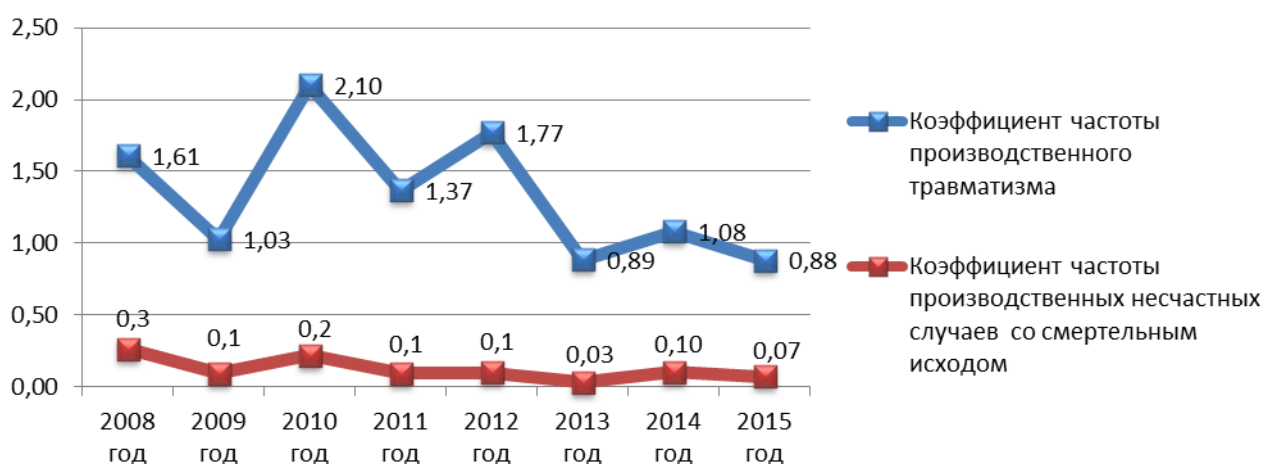


Рис. 4. Динамика изменения коэффициента частоты травматизма и коэффициента частоты несчастных случаев со смертельным исходом.

Кoeffициент частоты травматизма по сравнению с 2014 годом уменьшился с 1,08 до 0,88. Кoeffициент частоты несчастных случаев со смертельным исходом уменьшился с 0,1 до 0,07.

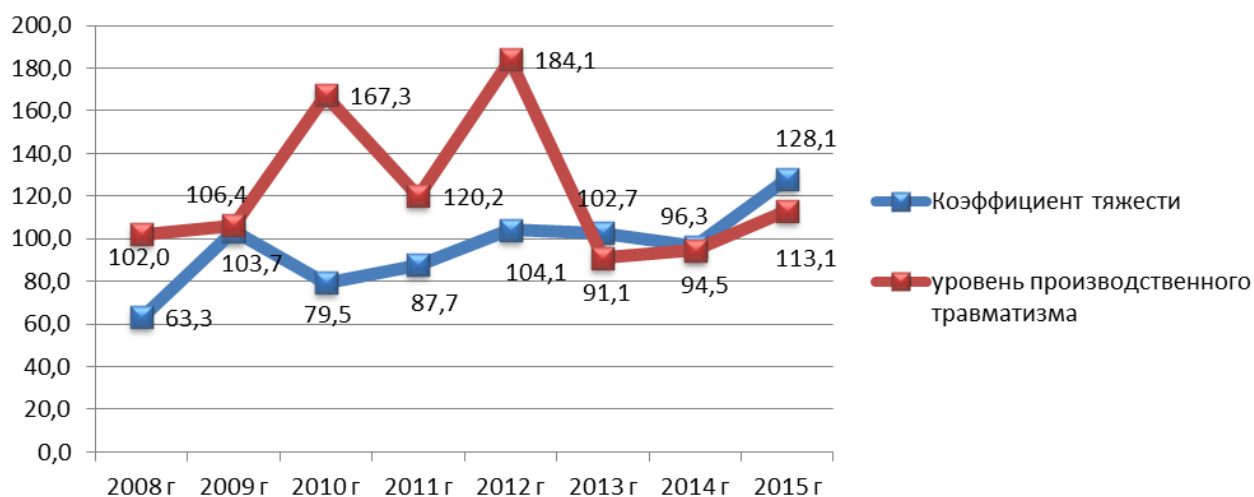


Рис.5. Динамика изменения коэффициента тяжести и уровня производственного травматизма.

Потери рабочего времени, вследствие производственных травм, в 2015 году составили 5379 человеко-дней, коэффициент тяжести травм увеличился и составил -128,1. В 2015 году фондом социального страхования выплачено пособий по временной нетрудоспособности, в связи с несчастными случаями на производстве в сумме 5 111 718,7 рублей.

Анализ несчастных случаев на производстве по причинам:

Показатели	Количество						Рост(+) Снижение (-)
	2010 г	2011 г	2012 г	2013 г	2014 г	2015 г	
Нарушение правил дорожного движения	2	3	2	2	0	0	0
Нарушение трудовой и производственной дисциплины	5	2	2	0	1	3	+2
Недостатки в обучении безопасным методам и приемам труда	0	0	0	0	1	0	-1
Неудовлетворительная организация производства работ	9	8	6	4	6	5	-1
Неудовлетворительное содержание и недостатки в организации рабочих мест	5	2	3	3	2	0	-2
Необеспеченность СИЗ	0	0	1	0	0	0	0
Неприменение СИЗ работником	0	2	1	2	0	3	+3
Несовершенство технологического процесса	0	0	0	1	0	0	0
Конструктивные недостатки оборудования	3	2	0	1	1	0	-1
Нарушение требований безопасности	8	5	10	3	7	1	-6
Нарушение технологического процесса	5	4	1	0	1	2	+1
Эксплуатация неисправного оборудования	1	0	0	1	0	1	+1
Неудовлетворительное техническое состояние зданий, сооружений, территорий	3	2	1	1	0	0	0
Прочие квалифицированные по материалам расследования причины,	18	13	23	9	13	10	-3
Прочие причины (не связанные с производством)		6	8	5	1	2	+1
Итого	59	49	58	32	32	27	-5

■ 2011 год
 ■ 2012 год
 ■ 2013 год
 ■ 2014 год
 ■ 2015 год

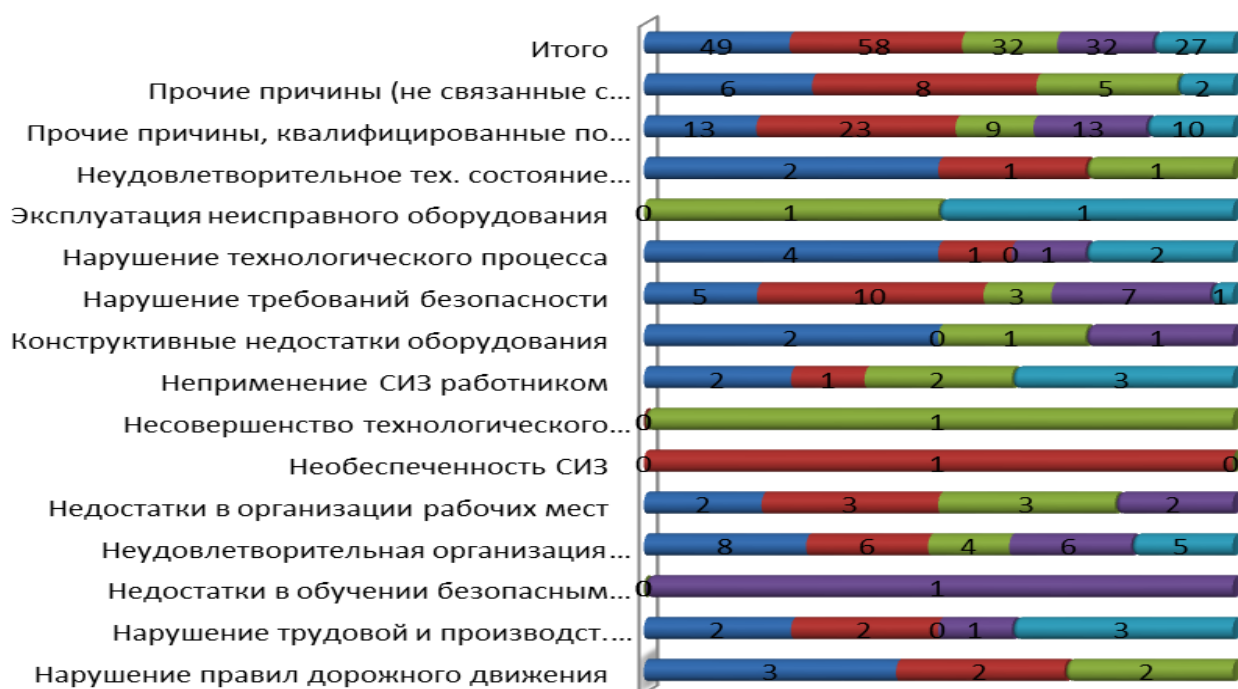


Рис.6. График изменения причин травматизма за 2011-2015 года

В 2015 году основными причинами происшедших несчастных случаев стало:

- неудовлетворительная организация производства работ в 5 случаях, что составляет 20 % от общего числа несчастных случаев;
- нарушение работником требований безопасности в 3 случаях, что составляет 12% от общего числа несчастных случаев;
- неприменение работником средств индивидуальной защиты в 3 случаях, что составляет 12% от общего числа несчастных случаев.

Анализ несчастных случаев по видам происшествий:

Показатели	Количество					Рост(+) Снижение (-)
	2011 г	2012 г	2013 г	2014 г	2015 г	
ДТП	5	3	2	2	1	-1
Транспортное происшествие на наземном транспорте	1	0	0	0	0	0
Падение пострадавшего с высоты	16	20	9	12	10	-2
Падение, обрушение, обвалы предметов, материалов и т.д.	2	5	4	1	5	+4
Воздействие экстремальных температур	0	0	2	0	0	0
Воздействие движущихся, разлетающихся, вращающихся предметов и деталей	15	12	5	12	6	-6
Повреждения в результате противоправных действий других лиц	1	0	0	0	0	0
Повреждения в результате контакта с животными	0	1	0	0	1	+1
Воздействие электрического тока	0	1	2	0	0	0
Воздействие вредных веществ	0	0	1	0	0	0
Воздействие неконтролируемого огня вне здания или сооружения	1	0	0	0	0	0
Воздействие других неклассифицированных травмирующих факторов	2	8	2	0	2	+2
Итого	43	50	27	27	25	-2

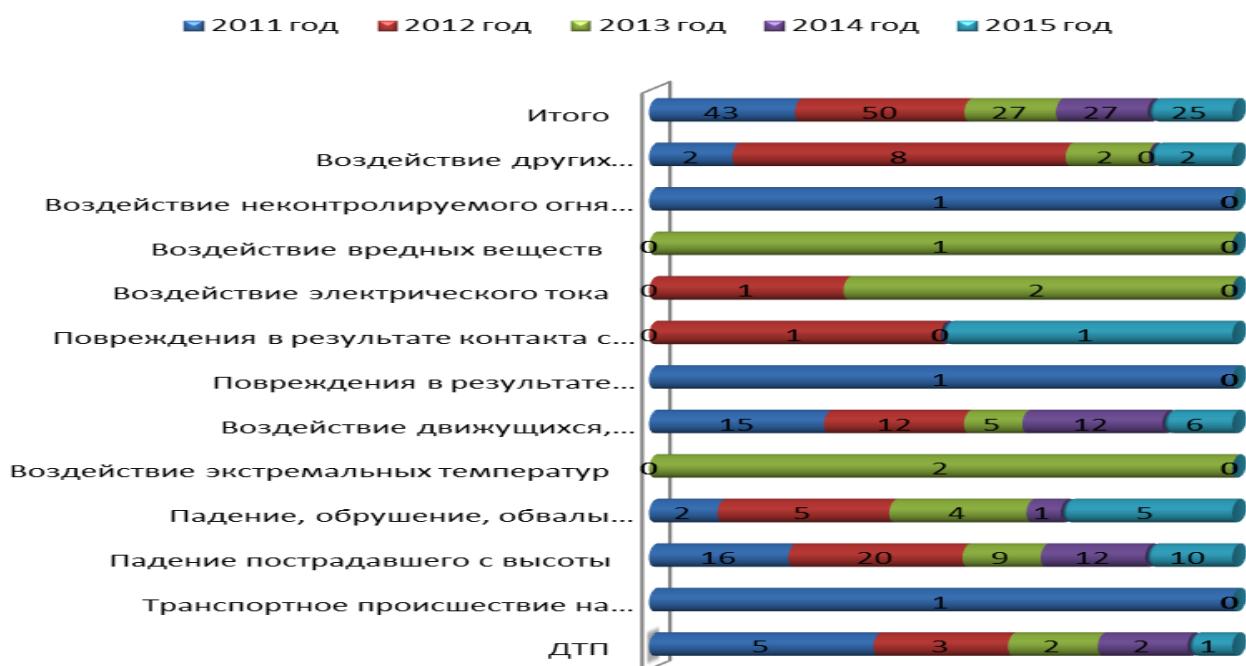


Рис.7. График изменения травматизма по видам происшествий за 2011-2015 года

Основными видами происшествий, по которым распределились несчастные случаи в 2015 году, стали: падения с высоты - 40% от общего числа несчастных случаев и воздействие движущихся, разлетающихся, вращающихся предметов, деталей - 24% от общего числа несчастных случаев).

Анализ несчастных случаев на производстве по стажу работы:

Стаж работы	Количество н/с					Абсолютное изменение Рост(+) Снижение (-)
	2011 г	2012 г	2013 г	2014 г	2015 г	
Менее 1 месяца	9	27	10	8	4	-4
До 1 года	14	15	10	9	19	+10
1-4 года	15	10	6	8	15	+7
5-9 лет	3	3	3	5	4	-1
10-14 лет	1	0	0	1	2	+1
15-19 лет	1	3	0	1	1	0
20-24 года	0	0	0	0	1	+1
25-34 года	0	1	2	0	0	0
35-39 лет	0	2	0	0	1	-1
Итого	43	61	31	32	47	+13

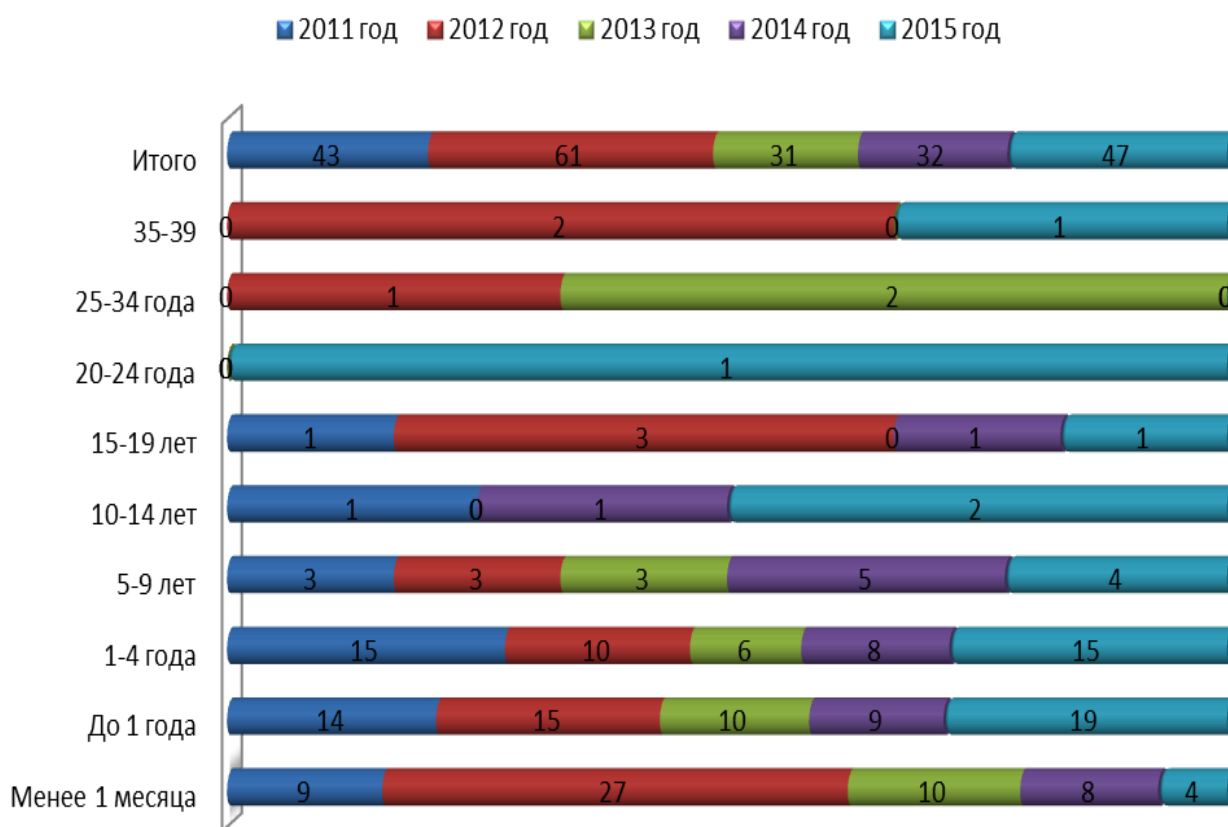


Рис.8. График изменения травматизма по стажу работы за 2011-2015 года

Как и в предыдущие годы, наибольшее число травмированных на производстве приходится на работников, стаж работы которых до 1 года и не превышает 4 года и составляет 72,3% от всех пострадавших. Число травмированных, стаж работы, которых менее месяца составил 8,5 % от всех пострадавших.

Анализ несчастных случаев на производстве по отраслям экономики:

Показатели	Количество н/с					Абсолютное изменение Рост(+) Снижение (-)
	2011 г	2012 г	2013 г	2014 г	2015 г	
Угледобывающие предприятия	11	14	11	9	11	+2
Золотодобывающие предприятия	7	7	4	6	6	0
Строительство	9	5	5	4	0	-4
Здравоохранение	1	3	2	1	0	-1
Образование	1	2	1	1	0	-1
ЖКХ	1	7	1	2	1	-1
Содержание и ремонт дорог	0	1	0	0	0	0
Транспорт	1	3	0	2	0	-2
Прочие	8	14	8	6	7	+1
Прочие виды деятельности непроизводственной сферы	4	2	0	1	0	-1
Итого	43	58	32	32	25	-7

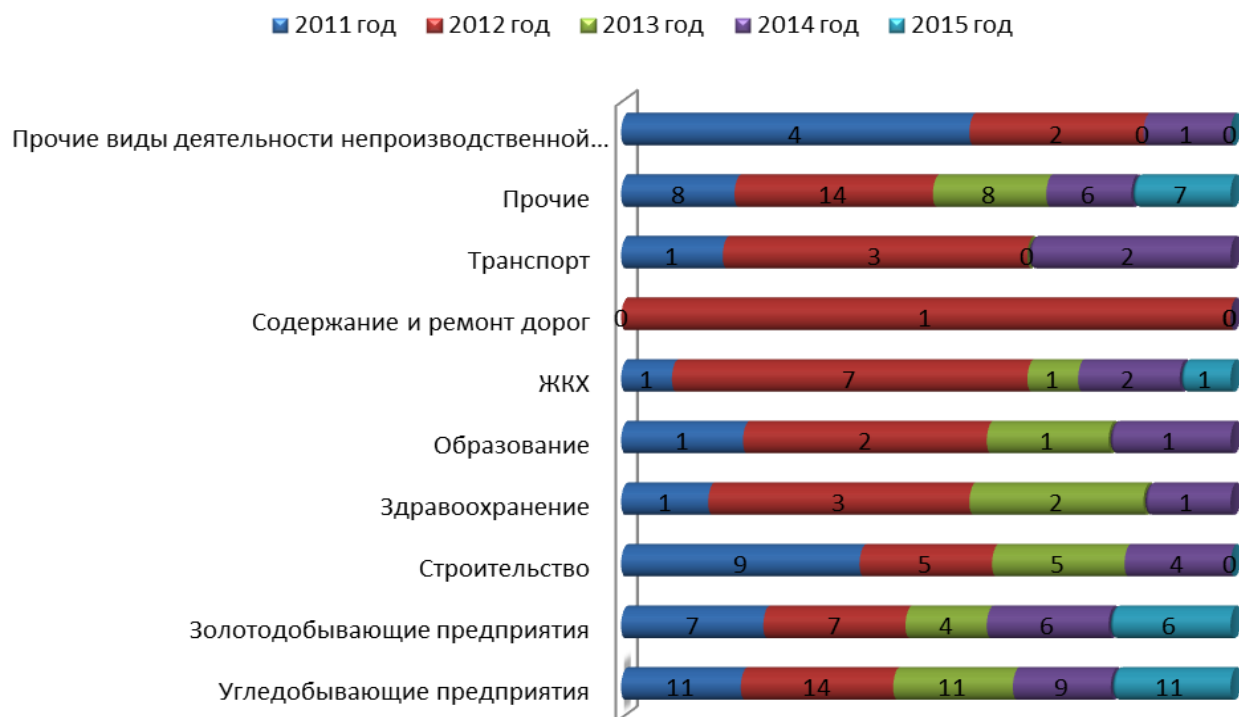


Рис.9. Количество пострадавших на производстве по отраслям экономики

По отраслям экономики производственный травматизм в 2015 году распределился следующим образом: на угледобывающих предприятиях –44% (в 2014 г. – 28,1%), в золотодобывающих предприятиях – 25% (в 2014 году – 18,75 %).

Основными путями снижения производственного травматизма являются: высочайшая дисциплина; обеспечение и правильное использование в производстве защитных средств; совершенствование технологических процессов, механизация и автоматизация производства; создание комфортных условий труда на каждом рабочем месте для безаварийной и высокопроизводительной работы; строгое выполнение всех требований охраны труда и промышленной безопасности.

В 2015 году среди трудоспособного населения Нерюнгринского района было зарегистрировано 108 случаев впервые выявленного профессионального заболевания, в том числе у 6 женщин. По сравнению с 2014 годом профессиональная заболеваемость выросла в 1,17 раз, по сравнению с 2013 годом - в 2,6 раза (42 в 2013 г. и 92 в 2014 г.). В течение 2013г.-2015г. увеличилось количество зарегистрированных случаев хронических профессиональных заболеваний среди работающих женщин в 6 раз (1 в 2013г., 5 в 2014 г. и 6 в 2015г.).

В 2015 году предварительный диагноз хронического профессионального заболевания в 25% случаях выявился при прохождении периодического медицинского осмотра (2014 г. – 12,3%), остальные 75% - при обращении (87,7% в 2014г.). В 2013г. 100% извещений о предварительном диагнозе хронического профессионального заболевания направлены по результатам периодического медицинского осмотра.

По сравнению с предыдущим 2014 годом только 12,3% составила выявляемость профболевных при проведении периодических медицинских осмотров.

Распределение профессиональной патологии по видам выявляемости (%)

Наименование	Зарегистрировано профзаболеваний (абс.ч.)	Выявлено в ходе целевых м/о	Выявлено при обращении
2013г.	42	100	0
2014г.	92	12,3	87,7
2015г.	108	25	75
Итого по району	242	45,8	54,2

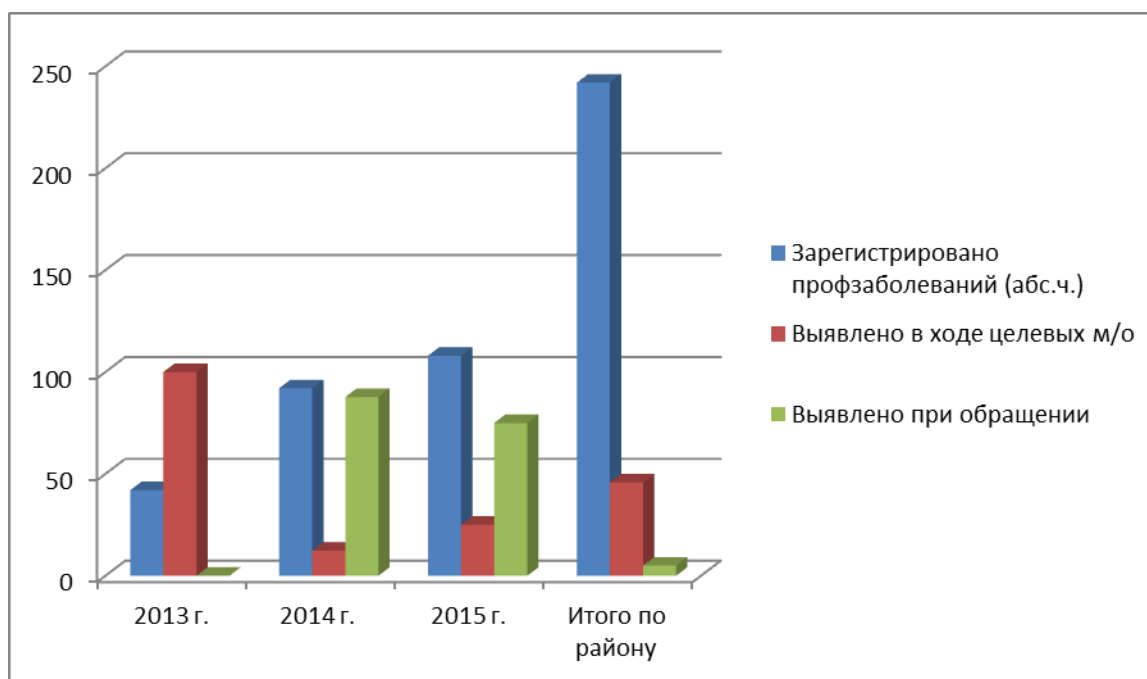


Рис. 10 Распределение профессиональной патологии по видам выявляемости 2015 г. (%)

Сохраняется тенденция выявления профессиональной заболеваемости на следующих предприятиях Нерюнгринского района: ОАО «Якутуголь»(Разрез «Нерюнгринский», обогатительная фабрика «Нерюнгринская», Автобаза технологического автотранспорта, Нерюнгринская автобаза), ОАО «УК «Нерюнгриуголь», ООО «Мечел-Ремсервис», ООО «Колмар – Открытые горные работы», ОАО Дальневосточная генерирующая компания Филиал «Нерюнгринская ГРЭС».

**Распределение профессиональной патологии по видам экономической деятельности
2013 - 2015 гг. (%)**

Наименование	2013	2014	2015
Транспорт	2,4	7,6	8,3
Угольная промышленность	95,2	88,0	87,0
производство машин и оборудования	0	3,3	3,7
добыча металлических руд	2,4	1,1	0

Ведущей нозологической формой профессиональных заболеваний является вибрационная болезнь.

На втором месте стоят заболевания, вызванные воздействием промышленных аэрозолей, и в частности пылью с содержанием свободного диоксида кремния:

На третьем месте стоят заболевания, связанные с воздействием физических перегрузок и перенапряжением отдельных органов и систем.

Ведущей нозологической формой в этой группе заболеваний была отмечена пояснично-крестцовая радикулопатия, % регистрации которой снизился в 1,2 раза.

На четвертом месте стоят заболевания, вызванные воздействием физических факторов и в частности уровень шума

№ п/п	Заболевания	2013г.	2014г.	2015г.
1.	Вибрационная болезнь	92,8	88,0	88,8
2.	Пневмокониоз, хронические пылевые бронхиты	4,8	10,9	8,3
3.	Радикулопатия	2,4	1,1	1,9
4.	Нейросенсорная тугоухость	2,4	1,1	1,0

Распределение профессиональных заболеваний среди отдельных категорий профессиональных групп показал, что наибольшее количество зарегистрированных случаев вибрационной болезни приходится на водителей (55,2%), машинистов экскаватора (14,6%), машинистов бульдозера (13,5%), слесарь по ремонту оборудования (5,7%).

Причины, вызвавшие профессиональные заболевания - несовершенство технологического процесса и продолжительное воздействие вредных факторов на организм человека.

Главный специалист по охране труда

Е.Н. Ильина